

**Escribir** el presente  
para cuidar

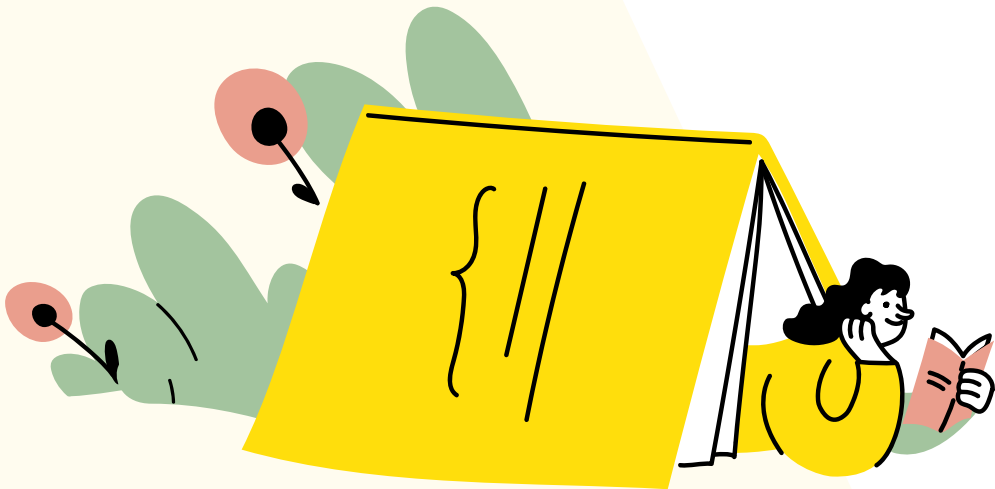
el *futuro*



---

MEMORIA DE SOSTENIBILIDAD 2025

GRUPO **ANAYA**



# Índice

Carta de bienvenida	3	Social: las personas cuentan	29
Conocer Grupo Anaya	5	Un equipo con una voz diversa	31
Principales magnitudes	6	Construimos confianza	39
2025, un año que deja huella	7	Gobernanza: decisiones íntegras y conscientes	48
Trazamos nuestra propia historia	9	Responsabilidad en toda la cadena de valor	50
Los capítulos de una trayectoria	11	Con ética e integridad	51
Una misión global	12	Impacto económico	52
Actividad con propósito	13	Retos de futuro	53
Avanzar con valores compartidos	16	Sobre esta memoria	55
Compromiso de futuro	17		
Medioambiente: inspirar línea a línea	18		
Escribir un mañana mejor	21		
Lucha contra el cambio climático	22		
Gestión responsable de los materiales	26		
Circularidad y residuos	28		

# Carta de bienvenida

Este es el primer año en el que Grupo Anaya publica su Memoria de Sostenibilidad. Lo hacemos con la convicción de que nuestra responsabilidad va mucho más allá de los contenidos que editamos: está en cómo trabajamos, en nuestro impacto y en la manera en que acompañamos a las personas a lo largo de sus vidas.

Desde hace más de seis décadas, nuestra actividad ha estado ligada a la educación y la cultura. En ese recorrido, desde la etapa escolar hasta la vida adulta, hemos construido un proyecto que no solo ofrece libros y servicios, sino que contribuye a formar, abrir miradas y generar oportunidades. Esa vocación es la que hoy nos impulsa a reforzar un modo de trabajar que siempre ha estado en la base de lo que somos.

Esta memoria está dirigida a todas las personas que forman parte de nuestro ecosistema: la comunidad educativa, autores, colaboradores, equipos, socios, instituciones y la sociedad en su conjunto. Queremos compartir cómo integramos los criterios ambientales, sociales y de buen gobierno en nuestro día a día, no como un ejercicio aislado, sino como una forma de actuar que queremos consolidar.

En 2025, hemos dado un paso importante con la puesta en marcha del Plan de Sostenibilidad Compromiso Anaya 2025–2026, una herramienta que nos permite ordenar prioridades, avanzar con mayor coherencia y responder mejor a los retos de nuestro entorno.



En materia medioambiental, hemos progresado en la reducción de nuestra huella mediante iniciativas como la instalación de paneles solares en nuestro centro logístico de Getafe, la contratación de energía 100% renovable para todas nuestras sedes o la implantación de soluciones que reducen la generación de residuos. La renovación, por tercer año consecutivo, del certificado Residuo Cero a Vertedero demuestra ese esfuerzo sostenido.

En el plano social, seguimos situando a las personas en el centro: en cómo trabajamos, en cómo cuidamos a nuestros equipos y en cómo contribuimos a que la educación y la cultura sean más accesibles. El relanzamiento del Plan Progresá, el trabajo en accesibilidad de contenidos, las medidas de conciliación y las alianzas con organizaciones sociales forman parte de ese compromiso, que comienza dentro de la organización, pero trasciende a toda la comunidad a la que servimos.

En gobernanza, hemos reforzado nuestra responsabilidad con la integridad y el buen gobierno, aprobando nuevas políticas y protocolos que nos permiten avanzar con rigor, transparencia y una gestión más responsable.

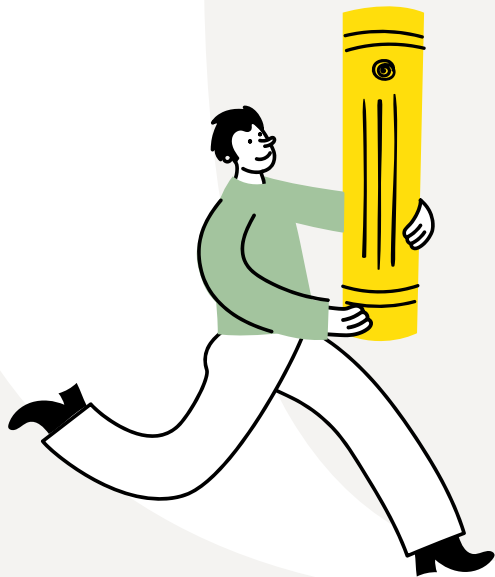
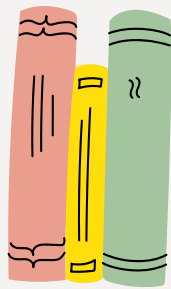
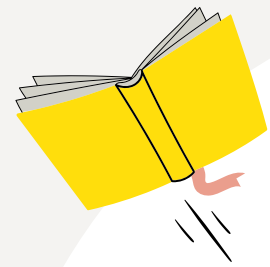
“Hemos construido un proyecto que no solo ofrece libros y servicios, sino que contribuye a formar, abrir miradas y generar oportunidades”

Quiero agradecer a todas las personas que forman parte de Grupo Anaya y a quienes colaboran con nosotros por su implicación y compromiso. Lo logrado es un esfuerzo compartido. Aún queda mucho por hacer, y ese compromiso es lo que nos define.

**Marta Martínez**

CEO · Grupo Anaya





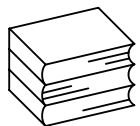
# *Conocer* **Grupo Anaya**

# Principales magnitudes

▶ Contamos con:



**+30**  
sellos editoriales



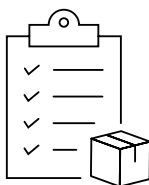
**15 M**  
títulos publicados

▶ Tenemos presencia en:



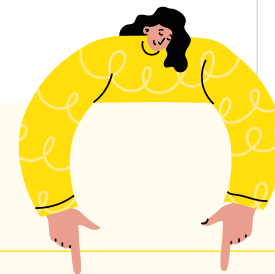
**2** continentes:  
Europa y América

▶ Instalaciones:



**8** sedes en España  
**1** centro logístico

## AUTORES DE PRESTIGIO INTERNACIONAL EN EL CATÁLOGO DE GRUPO ANAYA



*William Golding*

- ▶ Premio Nobel de Literatura (1983)
- ▶ Premio Booker (1980)

*Malala Yousafzai*

- ▶ Premio Nobel de la Paz (2014)
- ▶ Premio Simone de Beauvoir por la libertad de las mujeres (2013)

*Yasmina Khadra*

- ▶ Premio Pepe Carvalho (2025)
- ▶ Prix des Libraires (2006)

*J. D. Salinger*

*Amin Maalouf*

- ▶ Premio FIL de Literatura en Lenguas Romances (2025)
- ▶ Premio Príncipe de Asturias de las Letras (2010)
- ▶ Premio Goncourt (1993)

*Joe Abercrombie*

- ▶ Premio Locus (2015)

*Gerald Dunnell*

- ▶ Premio James Tait Black (1974)

*Michael Connelly*

# 2025, un año que deja huella



## XXII Premio Anaya de Literatura Infantil y Juvenil

**Espido Freire**, una de las escritoras más reconocidas del panorama español, ganadora del XXII Premio Anaya de Literatura Infantil y Juvenil con 'El diario de la peste'.



## Orientación profesional

Organización de la **I Jornada de Edición y Corrección** destinada a divulgar el proceso de creación de los libros y a poner en valor el trabajo de los profesionales implicados en cada una de sus fases.

## Bienestar y conciliación

Aprobado el **Protocolo para la Desconexión Digital** para proteger el derecho al descanso y a la conciliación.



## Participación cultural

Participación en eventos de referencia como **la Feria del Libro de Madrid, la jornada de Sant Jordi en Barcelona o la Feria del Libro de Frankfurt.**



## Premio de Literatura Infantil Ciudad de Málaga

Grupo Anaya y el Ayuntamiento de Málaga colaboran desde hace más de 15 años en este certamen. En esta ocasión el galardón ha recaído en **María Elena Cabrerizo** por su obra titulada 'El niño del gato'.



## COMPROMISO ANAYA

El futuro se escribe contigo



### Nuevo plan de Sostenibilidad

Puesta en marcha de la hoja de ruta en sostenibilidad: 'Plan Compromiso Anaya 2025-2026. El futuro se escribe contigo'.



### Responsabilidad ambiental

Por tercer año consecutivo, hemos sido reconocidos por nuestra gestión responsable de residuos, con el certificado 'Residuo Cero a Vertedero' de TÜV SÜD.



### Gestión emocional

Lanzamiento del proyecto **Henko Emocional**, que promueve las habilidades de gestión emocional desde las primeras etapas de la educación involucrando a escuelas y familias.

### Premio Pepe Carvalho

El festival BCNegra reconoce cada año a una figura destacada del género negro. En su edición de 2025, el galardón ha recaído en **Yasmina Khadra**, escritor argelino de referencia internacional cuya obra se publica exclusivamente en Alianza Editorial.

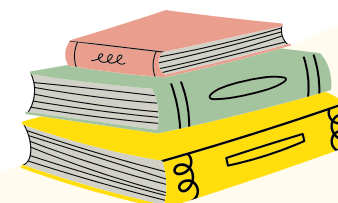


### Premio FIL de Literatura en Lenguas Romances

La Feria Internacional del Libro de Guadalajara premia a **Amin Maalouf**, escritor franco libanés y una de las voces más importantes de nuestro tiempo. Su obra se edita en España exclusivamente en Alianza Editorial.

### Women's Prize

La escritora británica **Bernardine Evaristo**, autora del sello AdN, ha sido galardonada con el Women's Prize Outstanding Contribution Award, un premio excepcional concedido con motivo del 30º aniversario del Women's Prize for Fiction.





*Trazamos*  
nuestra propia  
**historia**



En nuestras más de seis décadas de historia, en Grupo Anaya hemos entendido la edición como un proceso que va más allá de la publicación y que se traduce en acompañar a autores y lectores a lo largo del tiempo.

Así, desde nuestros orígenes nos mueve una convicción: ser la editorial de referencia del mundo hispanohablante y una compañía que tiende puentes para que cada día más personas y comunidades puedan crecer, imaginar futuros posibles y participar en la construcción de una sociedad más justa y plural.

Hoy seguimos avanzando con ese mismo propósito. Publicamos y difundimos contenidos educativos y culturales pensados para estar al lado de las personas en cada etapa de su vida, porque creemos que la lectura y el aprendizaje son un refugio, una herramienta y, muchas veces, un punto de partida. Cada página que trabajamos busca despertar curiosidad, alimentar el pensamiento crítico y fortalecer una vida cultural compartida.

Nuestro papel como impulsores de la cultura en español nos ha llevado a convertirnos en un referente internacional. Por encima de cualquier reconocimiento, lo que buscamos es participar en el viaje educativo y cultural de generaciones de lectores (pasadas, presentes y futuras), con la certeza de que las historias, las ideas y el conocimiento –cuando circulan– transforman vidas.

### **Una estructura sólida**

En la actualidad contamos con más de **30 sellos editoriales** y una sólida presencia en los **mercados de habla hispana**, desde España hasta América Latina y Estados Unidos, donde existe una amplia comunidad hispanohablante. Adaptamos nuestras estrategias a las particularidades de cada región para garantizar que nuestros productos lleguen con la máxima calidad y relevancia, fortaleciendo así nuestro compromiso con la educación y la cultura en el ámbito internacional.

En Grupo Anaya disponemos de un **centro logístico de 30.000 m<sup>2</sup> en la Comunidad de Madrid**, equipado con tecnología y sistemas de gestión orientados a dar soporte a las operaciones de comercialización y distribución. Desde este centro se gestionan los *stocks*, la preparación y expedición de pedidos y la distribución al punto final, asegurando la trazabilidad y niveles de servicio acordes a las necesidades del negocio.



# Los capítulos de una trayectoria

**1959**

Germán Sánchez Ruipérez funda Ediciones Anaya en Salamanca, orientada hacia el mundo de la educación.

**1988**

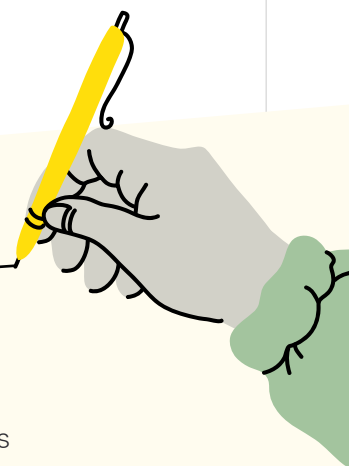
Bajo el nombre de Grupo Anaya se agrupan las distintas editoriales y empresas surgidas a lo largo de casi tres décadas.

**1989**

Grupo Anaya adquiere Alianza Editorial, una de las editoriales más emblemáticas especializada en literatura y humanidades.

**2004**

Integración de Grupo Anaya en Hachette Livre, uno de los mayores grupos editoriales del mundo.



GRUPO ANAYA

Alianza editorial



**2007**

Adquisición del Grupo Patria en México, creando Hachette Livre México, bajo el Grupo Anaya, con dos sellos editoriales: Larousse y Patria.

**2016**

Alianza estratégica con Pearson para la distribución exclusiva en España. Creación de AdN, sello de ficción para autores superventas.

**2022-2023**

Creación de Faeris y Contraluz, sellos orientados a la ficción juvenil, *young adult* y comercial.

**2023-2025**

Creación de Kitaeru, sello editorial enfocado en el desarrollo personal. Distribución y comercialización en España de Pika Ediciones.



kitaeru

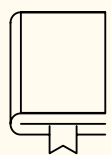
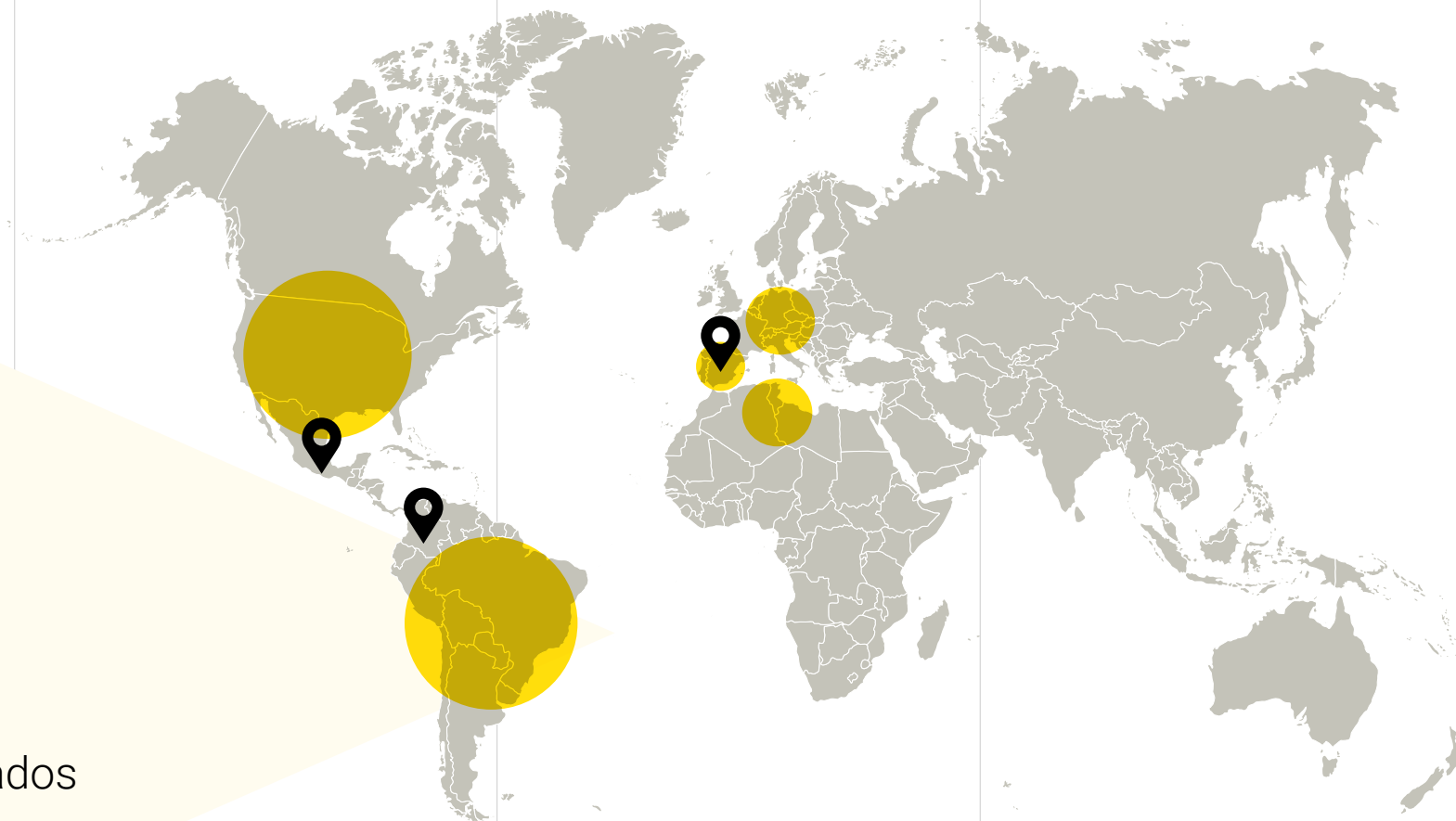


# Una misión **global**

Nuestra presencia global nace de una idea sencilla y poderosa: la lengua española viaja con las personas y, con ella, también se propagan sus historias, sus preguntas y su forma de mirar el mundo.



## GRUPO ANAYA EN EL MUNDO



**15 M**  
publicaciones



**13 M**  
títulos digitalizados



Oficinas



Distribución

# Actividad con propósito

En Grupo Anaya nos centramos en crear, editar, producir, distribuir y difundir contenidos educativos y culturales que acompañan procesos de aprendizaje y experiencias de lectura a lo largo de toda la vida. Trabajamos de la mano con autores, docentes e instituciones para transformar contenidos en publicaciones y recursos útiles, accesibles y relevantes.

Así, desarrollamos formatos que se adecúan a las necesidades de nuestros usuarios:

- ▶ Soluciones educativas
- ▶ Material didáctico
- ▶ Contenidos editoriales
- ▶ Contenidos digitales
- ▶ Libros electrónicos
- ▶ Audiolibros

“De la mano de autores, docentes e instituciones, damos forma a contenidos que se transforman en recursos y publicaciones accesibles y significativas”



## ÁREAS DE ACTUACIÓN

### EDUCACIÓN



Nuestros cimientos. Elaboramos una amplia y completa oferta didáctica para un aprendizaje profundo, interdisciplinar y significativo, en un proceso continuo y compartido con toda la comunidad educativa, apostando por una enseñanza inteligente y por la aplicación de las TIC en la enseñanza. También nos preocupamos de asegurar que los contenidos que producimos sean accesibles, teniendo en cuenta, además, los intereses y diversidad en las aulas.

#### **Servicios educativos**

▶ **Henko orientación.** Servicio flexible y pautado que proporciona a los centros educativos un plan de acción completo para la orientación académica y profesional en las etapas de ESO y Bachillerato.

**Henko**  
ORIENTACIÓN

▶ **Henko emocional.** Servicio para centros de Educación Primaria que ayuda a los estudiantes a identificar y gestionar lo que sienten. Favorece el rendimiento escolar y el bienestar, trabajando autococimiento, empatía y resiliencia en un entorno educativo cambiante.

**Henko**  
emocional

▶ **Tiimi\_.** Programa que invita a los líderes educativos a experimentar y desarrollar su talento docente a través de un aprendizaje basado en retos. Durante un proceso de ocho semanas, los participantes, ya sean directivos, responsables de equipo o docentes, trabajan en equipo bajo la guía de expertos en educación y liderazgo.

**Tiimi\_**

### EDICIÓN GENERAL



Contamos con una amplia oferta editorial que abarca distintos géneros –novela, divulgación, narrativa y ensayo–, y áreas temáticas como humanidades, ciencias y tecnología, desarrollo personal, salud y gastronomía, dirigido a públicos de todas las edades:

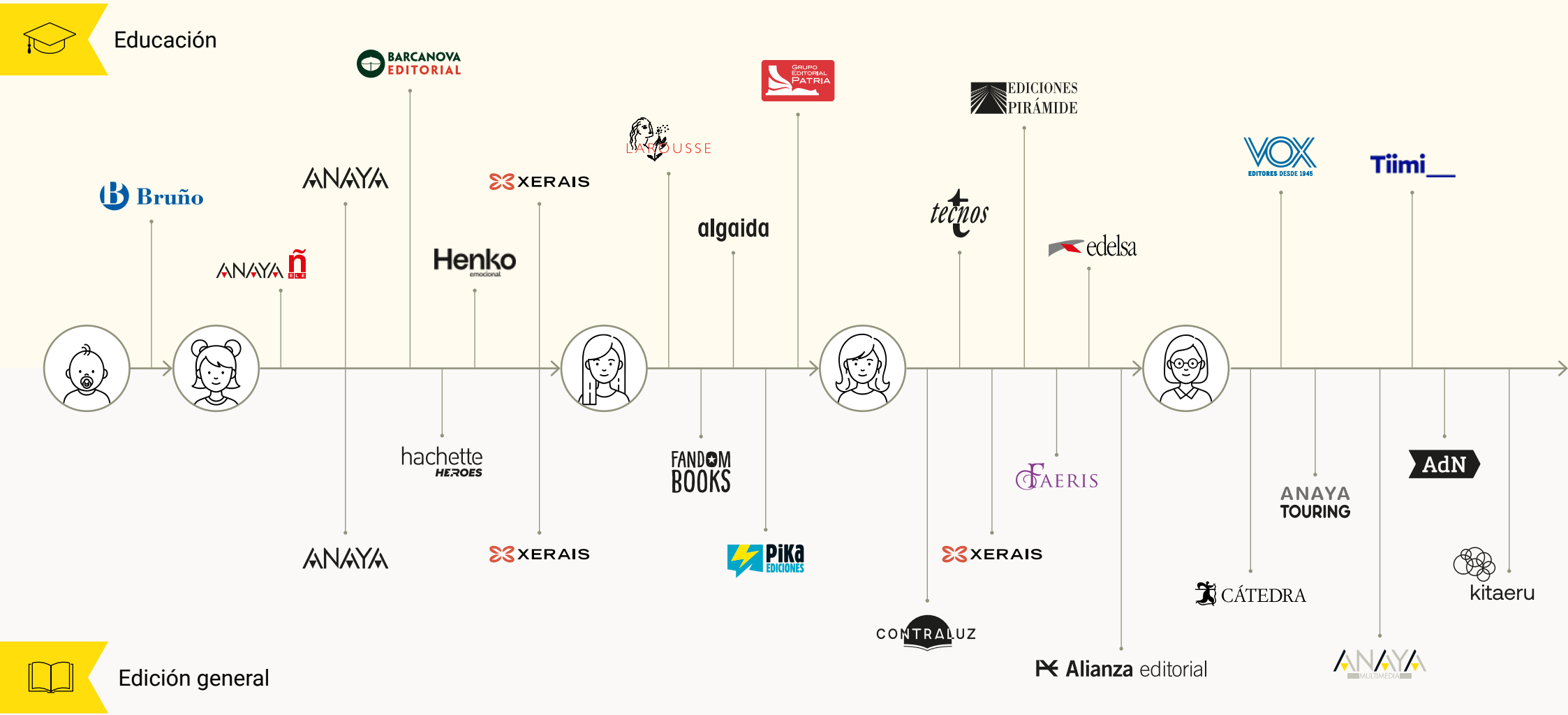
- ▶ Infantil/Juvenil
- ▶ Universidad/Profesional
- ▶ Narrativa de Ficción/No Ficción
- ▶ Ilustrado/Referencia

### DISTRIBUCIÓN Y DIFUSIÓN



Disponemos de una sólida red de distribución que garantiza la llegada de las obras al público en todos los canales: librerías, grandes superficies, canal *online* y cadenas especializadas. Presente tanto en educación como en edición general, alcanzamos más de 5.000 puntos de venta en toda España.

# SELLOS EDITORIALES QUE ACOMPAÑAN EN CADA ETAPA DE LA VIDA



# Avanzar con valores compartidos

Nuestro motor es el corazón y, en el corazón de nuestra empresa se encuentran los valores que nos guían y nos definen. Sobre ellos construimos relaciones e impulsamos iniciativas, buscando siempre la excelencia en todo lo que hacemos.



## NUESTROS VALORES



### AGILIDAD

Buscar la simplicidad, la eficiencia y la eficacia en nuestros procesos.



### COMPROMISO

Con la enseñanza y la cultura para contribuir al mejor desarrollo de la sociedad. Dar lo mejor de nosotros mismos, a través de la búsqueda de la excelencia y elevados estándares éticos.



### INNOVACIÓN

Ser inconformistas, plantearnos constantemente cómo hacemos las cosas y aportar siempre nuevas ideas y valor añadido a nuestros clientes, compañeros y a la sociedad.



### ORIENTACIÓN AL CLIENTE

Búsqueda de la empatía para fomentar el bienestar, la cultura, y el desarrollo de la comunidad educativa y los equipos internos.



### TRANSPARENCIA

Apuesta por una forma de comunicación abierta, veraz y clara, apoyada en el dato objetivo y basada en el respeto, la cercanía y la escucha a todos los niveles.

# Compromiso de futuro

Durante 2025, en Grupo Anaya hemos dado un paso más en nuestro compromiso con el planeta, las personas y las comunidades al llevar a cabo un diagnóstico integral para identificar prioridades, riesgos y oportunidades en el ámbito de la sostenibilidad. Sobre esta base hemos desarrollado y lanzado el **Plan de Sostenibilidad 'Compromiso Anaya'**, que establece de forma estructurada las líneas de actuación, medidas concretas y objetivos ambientales, sociales y de gobernanza para el periodo 2025-2026. A través de esta iniciativa pretendemos reforzar la integración de los criterios ESG en la estrategia y en la gestión diaria de la empresa.

Para consolidar la implantación, el seguimiento y la supervisión del Plan, hemos trabajado en la creación de nuevos órganos de gobernanza interna. En el ámbito ambiental y social, se ha puesto en marcha una Comisión Ambiental y una Comisión Social respectivamente,

responsables de hacer seguimiento de las acciones clave, monitorizar los avances y proponer nuevas iniciativas. Asimismo, en el área de buen gobierno, se ha puesto en marcha un Comité de Compliance que vela por el cumplimiento normativo, la integridad corporativa y la correcta aplicación de los principios éticos de la compañía.

## Objetivos de Desarrollo Sostenible

Nuestro compromiso sostenible se extiende al marco de los Objetivos de Desarrollo Sostenible (ODS) de Naciones Unidas, teniéndolos en cuenta en todos los proyectos e iniciativas que llevamos a cabo. Debido a las características de nuestra actividad, nos focalizamos y contribuimos activamente en cinco de ellos:



## GRUPOS DE INTERÉS



En este compromiso de futuro tenemos muy en cuenta a nuestros grupos de interés, entre los que se encuentran:



Comunidad educativa: docentes, estudiantes, familias y centros escolares.



Autores, ilustradores, traductores y agentes literarios.



Colaboradores educativos: institutos, asociaciones del sector educativo, organizaciones de formación, equipos pedagógicos e instituciones del tercer sector.



Proveedores y distribuidores editoriales.



Trabajadores de Grupo Anaya.



Entidades sociales y ONG vinculadas a educación e inclusión.



Medios de comunicación, profesionales de la cultura e *influencers*.



Comunidad lectora en todas las etapas de la vida.



Asociaciones sectoriales.



Administraciones públicas.



Sociedad en general.

# Medioambiente



Inspirar

*Línea a línea*

## Retos ambientales

### ACCIÓN POR EL CLIMA - REDUCCIÓN DE LA HUELLA DE CARBONO



Objetivo Grupo Hachette:

**Reducción del 50% de las emisiones en 2030.**

#### ACCIONES PREVIAS



Reducción del 50% de emisiones de CO<sub>2</sub> tomando 2019 como año base.

#### ACCIONES IMPLANTADAS EN 2025



Instalación de paneles solares en Getafe.



Contrato de energía renovable en todas las sedes del Grupo.



Sustitución de iluminación a LED en las oficinas de Barcelona y en el centro logístico de Getafe.



Renovación de la flota de vehículos con tecnología microhíbrida y etiqueta ECO para el equipo comercial.

### CONSUMO DE MATERIALES - DISMINUCIÓN DEL CONSUMO DE PLÁSTICO



Objetivo Grupo Hachette:

**Reducción de un 25% del consumo de plásticos en 2030.**

#### ACCIONES PREVIAS



Optimización del embalaje de las cajas pequeñas eliminando el uso del plástico.



En los pedidos de exportación, sustitución del plástico por papel reciclado.



Reducción del plástico en un 50% en los retractilados de los palets.

#### ACCIONES IMPLANTADAS EN 2025



Implantación de una nueva máquina de embalaje sostenible en el centro logístico de Getafe.

## ECONOMÍA CIRCULAR Y GESTIÓN DE RECURSOS



### ACCIONES PREVIAS



Certificación  
Zero Vertedero.



Adhesión a  
Ecoembes.



Ajuste de la producción  
a la demanda.



Nuevo modelo de trabajo con cierre de oficinas  
comerciales y almacenamiento en Bluespace.

### ACCIONES IMPLANTADAS EN 2025



Renovación por 3<sup>er</sup> año consecutivo  
del certificado Zero Vertedero.



Sensibilización para la correcta gestión de  
residuos en el centro logístico de Getafe.

## ECODISEÑO DE LOS LIBROS



### ACCIONES PREVIAS



Utilización de  
tintas vegetales.



Utilización de papeles  
certificados FSC/PEFC.



Optimización  
de formatos.

### OBJETIVO 2026



Certificación de la cadena  
de custodia FSC/ PEFC.

“Aspiramos a que cada página que publicamos sea también una forma de cuidar el mundo: editar con conciencia, reducir nuestra huella y elegir mejor en cada paso, para que la lectura de hoy contribuya a proteger el mañana”

Cada libro implica una cadena de decisiones que comienza mucho antes de su publicación: en los recursos que usamos, en la energía que impulsa los procesos y en las decisiones que se toman para llevar una obra hasta las manos de quien la leerá. Por eso, nuestro compromiso ambiental consiste en cuidar el origen y el recorrido de cada acción, reduciendo nuestra huella y buscando alternativas más responsables en el uso del papel, la impresión y la logística.

### **Riesgos y oportunidades del sector editorial**

Los riesgos medioambientales de nuestra actividad se derivan fundamentalmente de la producción de libros en papel y de los procesos de comercialización. En este sentido, el consumo de papel y otras materias primas, así como el propio proceso producción, promoción y distribución física son los elementos que más inciden en la huella de carbono, si bien la actividad editorial en sí no tiene un impacto relevante en cuestiones medioambientales.

## Escribir un mañana mejor

En línea con el camino marcado por nuestra matriz Hachette Livre, desde Grupo Anaya situamos el ecodiseño en el centro de nuestra estrategia medioambiental

Así, impulsamos el uso del papel –nuestra principal materia prima– certificado y gestionado de forma sostenible y de tintas ecológicas con base vegetal en la impresión de materiales. En cuanto a la distribución, cabe señalar que el **100% de las cajas utilizan papel reciclado**, tanto las que se dirigen al centro de Getafe, como las destinadas al cliente.

Gracias al análisis de tendencias y al uso de datos de venta, las tiradas se ajustan al potencial comercial de cada obra, lo que permite optimizar la producción y reducir el volumen de excedentes y, en consecuencia, la tasa de destrucción.



# Lucha contra el **cambio climático**

El cambio climático es el gran desafío de nuestro tiempo. En Grupo Anaya entendemos que nuestra actividad tiene un impacto y asumimos la responsabilidad de reducirlo. Por eso, trabajamos para medir nuestras emisiones y transformar procesos para que las ideas que ponemos en circulación sigan llegando lejos, sin comprometer el mañana.



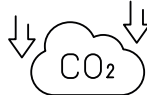
## Huella de carbono, eficiencia energética y emisiones

Nuestro compromiso ambiental pasa por medir, entender y actuar. Así, trabajamos en analizar nuestra huella de carbono y en definir metas realistas y acciones concretas.

En este ámbito, nos centramos en áreas relacionadas con la eficiencia energética y la flota de vehículos, así como en la sobreproducción y el transporte al punto de venta, poniendo en marcha diferentes iniciativas como, por ejemplo:

- ▶ Cambio de contrato eléctrico en todas las sedes del Grupo para garantizar que su procedencia es de fuentes de origen renovable, contribuyendo así a la reducción de las emisiones asociadas al consumo energético.
- ▶ Instalación de paneles solares en el centro logístico de Getafe, proyecto iniciado en 2025 y cuya finalización está prevista para comienzos de 2026, con el objetivo de fomentar el autoconsumo energético y reducir la dependencia de fuentes externas de energía.
- ▶ Sustitución de la iluminación por tecnología LED e instalación de detectores de presencia en la oficina de Barcelona, mejorando la eficiencia energética del edificio. Asimismo, se ha aprobado la renovación integral a iluminación LED del centro logístico para su ejecución en el ejercicio 2026.
- ▶ Reducción del número de agencias de transporte respecto a 2024 con el fin de optimizar las rutas de distribución, mejorar de la eficiencia logística y disminuir las emisiones asociadas al transporte.
- ▶ Renovación de la flota de vehículos del equipo comercial, incorporando vehículos con tecnología microhíbrida y etiqueta ECO para reducir el consumo de combustible y las emisiones derivadas de la actividad comercial.
- ▶ Continuidad del proyecto de optimización de infraestructuras físicas y cierre de sedes, orientado a la racionalización de espacios y a la reducción del consumo eléctrico. En 2025, este proceso ha incluido el cierre de las sedes de La Coruña y Baleares.

## RESULTADOS MEDIBLES


 Reducción de un **29,7%**  
 de la Huella de Carbono  
 en los alcances 1 y 2 en 2025 vs 2024

Consumo de energía*		2025	2024
Gas (kWh)		1.788.436	1.546.934
Flota (l)	Gasolina	163.076	16.403
	Diesel	41.536	154.789
Electricidad (kWh)		1.743.807	2.065.531
Emisiones GEI (t CO <sub>2</sub> eq)*		2025	2024
Alcance 1		794	696
Alcance 2		0	433
<b>TOTAL**</b>		<b>794</b>	<b>1.129</b>

\* Información consolidada del Grupo Anaya, que incluye la totalidad de las sociedades de España.

\*\* El cálculo de las emisiones se ha realizado conforme a los últimos factores de conversión publicados por el Ministerio para la Transición Ecológica y el Reto Demográfico de 2023 y teniendo en cuenta que la electricidad consumida es de origen renovable.

Esta disminución global representa un avance significativo en la gestión climática de la compañía y refleja el impacto de las medidas implantadas durante el ejercicio.



### Plan de Descarbonización

Disponemos de un Plan de Descarbonización cuyo objetivo es reducir nuestras emisiones de Gases de Efecto Invernadero (GEI) (gas, combustible y electricidad) durante los próximos años, tomando como referencia 2024. Gracias a este Plan, hemos identificado diversas medidas que nos permitirán alcanzar este propósito tanto en el alcance 1 como en el alcance 2.

“El Plan de Descarbonización puesto en marcha permitirá reducir nuestras emisiones en 152 tCO<sub>2</sub>e y 433 tCO<sub>2</sub>e en los alcances 1 y 2 respectivamente a lo largo de los próximos cinco años”

#### Alcance 1. Combustible flota

	Año base 2024	Reducción total durante los 6 años	Emisiones estimadas 2030
Acciones	tCO <sub>2</sub> e emitidas	tCO <sub>2</sub> e reducidas	tCO <sub>2</sub> e estimadas
Renovación de la flota del equipo comercial con vehículos con tecnología microhíbrida y etiqueta ECO		61 (15%)	
Formación para fomentar la conducción eficiente		41 (10%)	
Incremento del número de vehículos eléctricos de la flota	415	21 (5%)	263
Incremento del número de vehículos híbridos enchufables de la flota		29 (7%)	
Gas (sin medidas aplicadas)	281	-	281
<b>Total tCO<sub>2</sub>e alcance 1</b>	<b>696</b>	<b>152</b>	<b>544</b>

\* El total tCO<sub>2</sub>e alcance 1 incluye las partidas de gas y combustible.

#### Alcance 2. Electricidad

	Año base 2024	Reducción total durante los 6 años	Emisiones estimadas 2030
Acciones	tCO <sub>2</sub> e emitidas	tCO <sub>2</sub> e reducidas	tCO <sub>2</sub> e estimadas
Cambio de contrato para el suministro de energía 100 % renovable en todas las sedes		51 (98%)	0
Cambio de iluminación a LED en las oficinas de Barcelona	52	1 (2%)	0
Instalación de paneles solares		76 (20%)	0
Cambio de contrato para el suministro de energía 100 % renovable en el centro logístico de Getafe	381	305 (80%)	0
Cambio de iluminación a LED en el almacén de Getafe			0
<b>Total tCO<sub>2</sub>e alcance 2</b>	<b>433</b>	<b>433</b>	<b>0</b>



### **Espacios de trabajo eficientes y respetuosos**

En el marco de nuestro compromiso con la sostenibilidad y la gestión responsable de los recursos, nuestras oficinas en Madrid, Barcelona y Sevilla cuentan con certificaciones ambientales de referencia internacional que avalan su eficiencia y desempeño ambiental.

El edificio de **Madrid** dispone de la certificación **LEED Platinum**, el máximo nivel otorgado por el sistema *Leadership in Energy and Environmental Design*, que reconoce instalaciones altamente eficientes en términos de consumo energético, calidad ambiental interior y uso responsable de materiales.

Por su parte, las oficinas de **Barcelona** han obtenido la certificación **LEED Gold**, que acredita elevados estándares de sostenibilidad, optimización de recursos y reducción de impactos ambientales.

Finalmente, el edificio de **Sevilla** cuenta con la certificación **BREEAM**, un sello europeo que valora la calidad ambiental del edificio a lo largo de su ciclo de vida, destacando aspectos como la eficiencia energética, la gestión del agua y el bienestar de las personas usuarias.

Estas certificaciones reflejan nuestra apuesta por espacios de trabajo más saludables, eficientes y respetuosos con el entorno, contribuyendo a los objetivos de descarbonización y a la mejora continua de nuestro desempeño ambiental.



# Gestión responsable de los materiales

Nuestro empeño pasa por mejorar el uso y consumo de los materiales y recursos necesarios para desarrollar nuestra actividad. Así, buscamos optimizar su utilización, reducir las mermas y mejorar la eficiencia en cada etapa del proceso editorial: desde el origen de las materias primas hasta que la obra llega a manos de quien la lee.

## Buen uso del papel

En Grupo Anaya priorizamos el uso de papeles certificados cuyo origen se encuentra en bosques sostenibles: **el 100% de los papeles utilizados en la producción tienen certificación FSC o PEFC.** Igualmente, llevamos a cabo un análisis del consumo de materias primas y la fabricación de producto terminado para ajustar las compras a la necesidad real de nuestra actividad y evitar sobreproducciones y *sobre stock*.



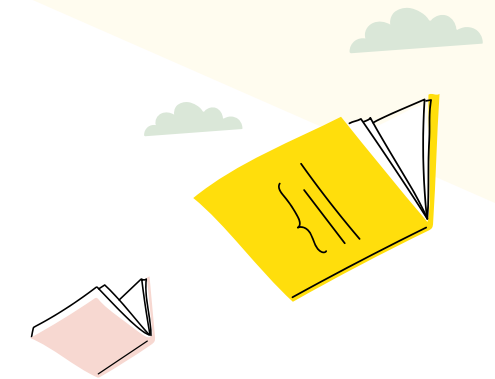
En 2025, además, como parte de nuestro Plan de Sostenibilidad Compromiso Anaya, hemos iniciado el proceso de certificación de cadena de custodia

FSC® o PEFC™ con lo que buscamos garantizar la trazabilidad de las materias primas de origen forestal empleadas en las publicaciones, promoviendo prácticas responsables a lo largo de toda la cadena de suministro y alineándonos con los estándares internacionales en materia ambiental.

Otra de las medidas implementadas pasa por reducir el gramaje de papel en los libros de los sellos educativos y, para los materiales de apoyo al profesorado en los cursos de Bachillerato, mantenemos nuestra política de sustituir el formato físico por el soporte digital. Ambas iniciativas contribuyen, además, a minimizar los riesgos ergonómicos de los alumnos.

En el área de edición general, ajustamos los formatos de los libros a los procesos de impresión y producción para optimizar el uso del papel, reducir la merma y mejorar la eficiencia en la fabricación, contribuyendo así a un menor consumo de materia prima.

A lo largo de 2025, también hemos afianzado nuestra política de reducción del uso de este recurso en oficinas, a través del concepto 'cero papel', así como del número de impresoras en los edificios



y la definición de perfiles de impresión mucho más restrictivos. En esta misma línea, seguimos rebajando el catálogo de material consumible de oficina, y de los artículos fabricados en plástico, sustituyéndolos, en la medida de lo posible, por otros fácilmente reciclables.

Como medida adicional destacamos el progresivo paso a digital del *output* de producción editorial y el constante ajuste de las tiradas de producción, con la consiguiente disminución del uso de papel.

Consumo de papel (t)*	2025	2024
TOTAL	3.419	3.411

\* Información consolidada del Grupo Anaya, que incluye la totalidad de las sociedades de España.

## Prioridad: reducir plásticos

Para Grupo Anaya la reducción del consumo de plásticos es clave, por lo que se adhiere al objetivo del Grupo Hachette de disminuir su uso un 25% para 2030.

Algunas de las medidas puestas en marcha para conseguirlo son:

Acción implantada	Reducción de plásticos (kg/año 2025)
Eliminación de plástico en el embalaje de las cajas pequeñas	1.252
Sustitución de plástico por papel reciclado en todos los pedidos de exportación	282
Ajuste de las máquinas de retractilados de palets	3.917
Instalación de una nueva máquina de embalaje que permite eliminar el uso de plásticos en las cajas	6.900
<b>TOTAL</b>	<b>12.351</b>

“Gracias a la instalación de la nueva máquina de embalaje, se prevé una reducción anual de 13,8 toneladas de plástico”

## INNOVACIÓN PARA REDUCIR EL IMPACTO AMBIENTAL

Entre nuestras acciones más destacadas en materia ambiental, se encuentra la implantación de la nueva máquina de embalaje en el centro logístico de Getafe, la cual nos permitirá optimizar este proceso y disminuir significativamente el impacto ambiental asociado al consumo de materiales. Gracias a esta modernización, se prevé una reducción anual de 13,8 toneladas de plástico, además de la eliminación de los túneles eléctricos de retractilado, lo que conllevará un menor consumo energético y una reducción adicional de las emisiones de CO<sub>2</sub> derivadas del proceso.

Desde 2024, además, utilizamos material reciclable en el *film* destinado al precinto y el embalaje.



# Circularidad y residuos

Reducir nuestra huella ambiental implica avanzar hacia una forma de actuar circular, es decir, previniendo la generación de residuos, separando los desechos con rigor y colaborando con gestores y proveedores para que lo que ya no sirve se convierta en materia útil para otros usos.

Siguiendo este principio, en 2025, hemos renovado, por tercer año consecutivo, la certificación ‘Residuo Zero Vertedero’ que reconoce nuestra labor en este ámbito, ya que **hemos logrado dirigir el 99,5% de los residuos generados en el centro de Getafe hacia procesos de reutilización, reciclaje o valorización energética**. Esto implica que solo hemos enviado a vertedero el 0,4% de nuestros residuos.

Por otro lado, y con el fin de dar cumplimiento a la Ley 7/2022 de Residuos y Suelos Contaminados, trabajamos con un único gestor autorizado, SAICA

NATUR, encargado de retirar tanto los residuos peligrosos como los no peligrosos. Además, estamos adheridos al Sistema Integrado de Gestión (SIG) de Ecoembes.



Algunas medidas implantadas para reducir la producción de residuos en la compañía a lo largo de los últimos años han sido:

- ▶ Creación de un departamento de Planificación de la Demanda, que contribuye a reducir la generación de residuos mediante una previsión más precisa de las necesidades de impresión y distribución, evitando sobreproducciones y optimizando el uso de recursos.
- ▶ Optimización de procesos internos, orientada a mejorar la eficiencia operativa y reducir el consumo de recursos.
- ▶ Cierres de oficinas comerciales y nuevo modelo de trabajo con almacenamiento en Bluespace.

“Renovamos, por tercer año, la certificación ‘Residuo Zero Vertedero’”



La transformación ambiental se sostiene en los hábitos cotidianos, por ello es clave sensibilizar y formar a nuestros equipos, para que comprendan el porqué de las medidas, se apropien de los objetivos y conviertan la sostenibilidad en una práctica compartida.

Así, durante 2025, nuestro gestor de residuos SAICA ha impartido una formación de sensibilización sobre la

correcta gestión de residuos a todo el personal del centro logístico de Getafe. Con esta acción buscamos asegurar que todo el personal gestione los residuos de forma adecuada y homogénea desde su origen, evitando mezclas que impidan su valorización, reduciendo costes e incidencias, cumpliendo la normativa ambiental y de seguridad, y garantizando el mantenimiento del certificado.

Residuos generados (t)*	2025	2024
Residuos peligrosos	1,9	0,24
Residuos no peligrosos	929,5	2.355,46
<b>TOTAL</b>	<b>931,4</b>	<b>2.355,70</b>

\* Información consolidada del Grupo Anaya, que incluye la totalidad de las sociedades de España.



# Social

Las personas





*cuentan*

# Retos sociales





## DIVERSIDAD, IGUALDAD E INCLUSIÓN



### ACCIONES PREVIAS

-  Plan Progresá.
-  Contratos con Centros Especiales de Empleo.
-  Accesibilidad de contenidos.
-  Fomento de la igualdad de oportunidades.



### ACCIONES IMPLANTADAS EN 2025

-  Relanzamiento del Plan Progresá.
-  Desarrollo de acciones para fomentar la diversidad y la inclusión en la educación.
-  Accesibilidad en los contenidos.
-  Fortalecimiento de la igualdad de oportunidades.



## CALIDAD DE VIDA Y CONDICIONES DE TRABAJO



### ACCIONES PREVIAS

-  Acciones para promover la calidad de vida y condiciones de trabajo.
-  Servicio Open salud.

### ACCIONES IMPLANTADAS EN 2025

-  Flexibilidad y teletrabajo.
-  Plan de retribución flexible.


### OBJETIVO 2026

-  Plan de bienestar.




## PROYECTOS SOCIALES Y COMUNITARIOS



### ACCIONES PREVIAS

-  Colaboración con entidades sociales centradas en el ámbito educativo.

### ACCIONES IMPLANTADAS EN 2025

-  Colaboración con colectivos en riesgo de exclusión social.
-  Alianzas con ONG.
-  Voluntariado corporativo.

“ Escuchar y cuidar forma parte de nuestra manera de trabajar. Por ello, buscamos proteger el bienestar, atender las voces y hacer crecer el talento, para que cada persona pueda escribir –con nosotros– su mejor capítulo”

En Grupo Anaya entendemos que nuestro impacto social empieza en casa –en cómo trabajamos y cómo nos cuidamos–, pero no termina ahí: se proyecta en la relación con los usuarios (lectores, docentes, familias e instituciones) y en el tipo de cultura que ayudamos a construir. Por eso, nuestro compromiso pasa tanto por la igualdad de oportunidades, la inclusión y el respeto a la diversidad, como por las iniciativas con las que buscamos generar valor más allá de la compañía, trabajando en alianza con asociaciones y entidades que comparten nuestra vocación de abrir puertas a la educación y la lectura.



# Un equipo con una voz diversa

Con el fin de asegurar el bienestar laboral de las personas, nos centramos en construir un lugar donde se sientan seguras, escuchadas y respetadas. Además, ofrecemos herramientas que permiten desarrollar la profesión de las personas desde la igualdad de condiciones y la inclusión.

Cabe destacar que todas las prácticas, políticas y recursos relacionados con las personas y el talento están disponibles a través de la intranet corporativa Atenea, garantizando que toda la organización dispone de información actualizada y accesible.

## 2025 EN CIFRAS

### PLANTILLA



**720** profesionales  
726 en 2024

<b>44,31%</b> hombres 44,77% en 2024	<b>55,69%</b> mujeres 55,23% en 2024
--	--

**100%**  
personas cubiertas  
por convenio colectivo  
100% en 2024

### CONTRATOS



**709** indefinidos  
vs. 717 en 2024

<b>44,43%</b> hombres 44,49% en 2024	<b>55,57%</b> mujeres 55,51% en 2024
--	--

**11** temporales  
vs. 9 en 2024

<b>36,36%</b> hombres 66,67% en 2024	<b>63,64%</b> mujeres 33,33% en 2024
--	--

### DIRECCIÓN



**25** puestos directivos  
vs. 31 en 2024

<b>68%</b> hombres 64,52% en 2024	<b>32%</b> mujeres 35,48% en 2024
---	---

**11** miembros del COMEX  
vs. 10 en 2024

<b>5</b> hombres 5 en 2024	<b>6</b> mujeres 5 en 2024
----------------------------------	----------------------------------

## 2025 AL DETALLE

Personas trabajadoras por edad y sexo (nº)*	2025			2024		
	Hombres	Mujeres	TOTAL	Hombres	Mujeres	TOTAL
Menores de 30 años	7	9	16	5	13	18
Entre 30 y 50 años	127	201	328	130	192	322
Mayores de 50 años	185	191	376	190	196	386
<b>TOTAL</b>	<b>319</b>	<b>401</b>	<b>720</b>	<b>325</b>	<b>401</b>	<b>726</b>

Personas trabajadoras por categoría y sexo (nº)*	2025			2024		
	Hombres	Mujeres	TOTAL	Hombres	Mujeres	TOTAL
Directivos y managers	17	8	25	20	11	31
Técnicos titulados	221	227	448	214	223	437
Administrativos	42	111	153	44	113	157
Operarios	39	55	94	47	54	101
<b>TOTAL</b>	<b>319</b>	<b>401</b>	<b>720</b>	<b>325</b>	<b>401</b>	<b>726</b>

Tipos de contrato por modalidad y sexo (nº)*	2025			2024		
	Hombres	Mujeres	TOTAL	Hombres	Mujeres	TOTAL
Indefinido	315	394	709	319	398	717
Temporal	4	7	11	6	3	9
<b>TOTAL</b>	<b>319</b>	<b>401</b>	<b>720</b>	<b>325</b>	<b>401</b>	<b>726</b>

\* Información consolidada del Grupo Anaya que incluye la totalidad de las sociedades de España.



## Bienestar laboral

En Grupo Anaya promovemos activamente el bienestar físico y mental de nuestros equipos a través de medidas de conciliación, flexibilidad laboral y servicios complementarios. Entre ellos destaca Opensalud, una plataforma de bienestar integral, que ofrece atención médica personalizada, consultas psicológicas, nutricionales, etc. Además, hemos implementado beneficios como el teletrabajo y la flexibilidad de jornadas, reforzando el compromiso con una cultura laboral saludable y sostenible.

Durante este ejercicio, además, se han aprobado nuevas propuestas organizativas que entrarán en vigor en 2026, como la implantación de un saldo anual de teletrabajo de 92 días, destinado a aumentar la flexibilidad y permitir una mejor adaptación a las necesidades individuales y operativas.

También cabe destacar que estamos trabajando en un nuevo Plan de Bienestar que se pondrá en marcha a lo largo de 2026.

## MEDIDAS PARA EL BIENESTAR DE LA PLANTILLA

### Apoyo a la conciliación

- ▶ Horario flexible.
- ▶ Teletrabajo.
- ▶ Flexibilidad vacacional.
- ▶ Adaptación de jornadas por motivos de conciliación.
- ▶ Campamento de verano para hijos e hijas del personal.

### Apoyo a la salud

- ▶ Servicio de telemedicina  
**open♥salud**
- ▶ Servicio de psicología 24x7.
- ▶ Vacunación contra la gripe.
- ▶ Club Bienestar.
- ▶ Adaptación del puesto por motivos de salud.

### Apoyo económico

- ▶ Retribución flexible.
  - Condiciones especiales en seguro de salud.
  - Guardería.
  - Tarjeta restaurante.
  - Tarjeta transporte.
- ▶ Permisos retribuidos por encima de lo establecido por los convenios.
- ▶ Complemento por incapacidad temporal (enfermedad y accidentes).
- ▶ Seguro de vida y accidentes.
- ▶ Ayuda escolar.
- ▶ Descuento en libros.
- ▶ Servicio monedero por valor 100 € para libros.
- ▶ Gratuidad en libros de texto de Anaya para hijos e hijas del personal.
- ▶ Descuento en libros de texto de Anaya para familiares.
- ▶ Precios especiales en la gestión de viajes a través de BCD Travel.

### Apoyo a la formación

- ▶ Servicio de biblioteca de libros digitalizados.
- ▶ Formación continua en habilidades digitales y profesionales.
- ▶ Plataforma de formación.
- ▶ Convenio con Parix.

### Apoyo a la integración

- ▶ Plan Progresia.

### Otros beneficios

- ▶ Servicio de comedor en la sede de Madrid.
- ▶ Plazas de aparcamiento en las sedes.

### **Desconexión digital**

En 2025, hemos aprobado el Protocolo para la Desconexión Digital, negociado junto con la representación legal de las personas trabajadoras y en fase de preparación para su publicación y despliegue durante 2026. Este Protocolo fija los principios que aseguran la separación entre tiempo de trabajo y descanso, regula los supuestos excepcionales en los que puede interrumpirse dicho descanso y recoge recomendaciones para un uso responsable de las herramientas tecnológicas.



### **Relaciones sociales**

Somos conscientes de la importancia de contar con interlocutores independientes y elegidos libremente que representen al personal empleado y con quienes entablar un diálogo social periódico sobre los aspectos relacionados con la seguridad y la salud, las condiciones de trabajo y los cambios organizativos que repercutan en el trabajo. Respetamos en todos los países las normas que permiten al personal empleado organizarse y constituir sus propias instancias de representación.

El Grupo está sujeto a tres convenios colectivos, en función de la actividad de cada empresa que lo integra. Para la parte editorial, se aplica mayoritariamente el Convenio Colectivo de Artes Gráficas, Manipulados de Papel, Manipulados de Cartón, Editoriales e Industrias Auxiliares, que cubre a más del 90% de la plantilla de editoriales. Asimismo, para aquellas empresas cuya actividad editorial se desarrolla en Galicia (Ed. Xerais), aplica el Convenio Colectivo Gallego de Editoriales. En el ámbito comercial, el Grupo se



rige por el Convenio Colectivo Nacional del Ciclo de Comercio del Papel y Artes Gráficas, referido a toda la actividad comercial. Todo ello se complementa con políticas internas de empresa que desarrollan y mejoran lo previsto en dichos convenios.

En cuanto a la representación legal de nuestro personal, contamos con comités de empresa en las diferentes sociedades del Grupo y en algunos de sus centros de trabajo.

“Hemos aprobado un Protocolo para la Desconexión Digital, a desarrollar durante 2026, para asegurar la separación entre el tiempo de trabajo y el de descanso”

## Con salud y seguridad

Para una empresa, el mejor resultado es el que se logra sin poner en riesgo a nadie. Por eso prestamos especial atención a las condiciones de trabajo de todo nuestro equipo y nos esforzamos por mantener un entorno laboral seguro y saludable.

Disponemos de políticas generales que nos ayudan en este ámbito, así como con un servicio externo de prevención de riesgos laborales y reconocimientos médicos anuales. Igualmente, impartimos formaciones de prevención y sensibilización al personal y contamos con protocolos en salud y Seguridad en el centro de logística y distribución.

En 2025, las cifras de accidentabilidad, enfermedades profesionales y absentismo han sido las siguientes:

Accidentes y enfermedades profesionales (nº)*	2025			2024		
	Hombres	Mujeres	TOTAL	Hombres	Mujeres	TOTAL
Enfermedades profesionales	0	0	0	0	0	0
Número de accidentes (con baja)	7	4	11	10	8	18
Índice de frecuencia de accidentes con baja**	18,38	15,78	13,99	13,46	27,26	11,87
Índice de Gravedad***	8,35	1,36	9,86	9,35	7,40	9,34

\* Información consolidada del Grupo Anaya que incluye la totalidad de las sociedades de España.

\*\* Índice de Frecuencia de accidentes con baja: nº accidentes de trabajo con baja / nº horas efectivas trabajadas) x 1.000.000.

\*\*\* Índice de Gravedad: nº de jornadas no trabajadas por accidente en jornada de trabajo con baja / nº total de horas trabajadas x 1.000.

Absentismo (horas)*	2025	2024
TOTAL	82.632	63.592

\* Información consolidada del Grupo Anaya que incluye la totalidad de las sociedades de España.

Estas horas computan el disfrute de permisos retribuidos, así como las maternidades y paternidades.



## Desde la igualdad, la diversidad y la inclusión

La igualdad y la equidad son factores cruciales a la hora de construir un entorno inclusivo donde cada persona pueda aportar su voz sin barreras ni sesgos. Porque, cuando integramos más miradas, nuestra cultura empresarial se hace más rica, justa y cercana.

### Accesibilidad e inclusión

Entendemos que la inclusión empieza en la accesibilidad a nuestras instalaciones, por ello nuestras oficinas están preparadas y adaptadas para todas las personas. La entrada de pasillos, cuartos de baño y ascensores de las sedes de Madrid, Sevilla, Barcelona y Valencia están adaptadas para personas con movilidad reducida.

De cara a la integración laboral de las personas con discapacidad, contamos con el **Plan Progres**, programa contemplado en el Plan Compromiso Anaya y desarrollado en colaboración con la Fundación para el Fomento del Desarrollo y la Integración (FDI).

El Plan Progres está dirigido tanto a personas trabajadoras con discapacidad como a sus hijos e hijas, poniendo a su disposición un itinerario personalizado que incluye análisis de competencias, planes de activación, formación práctica y acompañamiento orientado a su integración sostenible en el entorno laboral. Asimismo, incorpora un fondo de apoyo para tratamientos especializados, garantizando el acceso a recursos terapéuticos que favorezcan su desarrollo y bienestar.

La implantación del Plan Progres ha supuesto una inversión de 16.243,98 €, destinada a formación adaptada, orientación individualizada y actuaciones que contribuyen a reducir la brecha de empleabilidad, alineándose con la Ley General de Discapacidad y con las políticas activas de empleo. Además, durante 2025, hemos concedido apoyo específico a personas del Grupo, orientado a mejorar sus condiciones laborales y facilitar su

desempeño profesional, conforme a las necesidades detectadas en el programa.

En las distintas empresas de Grupo Anaya contamos con diez personas empleadas con capacidades diferentes. Como medida para integrar a este sector de la población en la plantilla, regularmente presentamos ofertas

de empleo a la Dirección General del Servicio Público de Empleo y realizamos acuerdos con empresas de trabajo temporal para la incorporación de personas con discapacidad. Adicionalmente, firmamos acuerdos con centros especiales de empleo (CEE) para favorecer la integración y empleabilidad de personas con distintos grados de diversidad funcional.

“Un entorno inclusivo es aquel en el que cada persona puede aportar su voz sin barreras ni sesgos”



## **Igualdad y diversidad**

Tal y como establece nuestro Código de Ética, en Grupo Anaya promovemos la igualdad de trato entre todo nuestro personal. También llevamos a cabo prácticas equitativas en materia de empleo como la oposición a cualquier forma de discriminación y la promoción del respeto.

Durante los últimos años, hemos desarrollado una serie de medidas, entre las que destacan:

- ▶ Equiparación de ausencia justificada por consulta médica.
- ▶ Fomento de contratación de mujeres en ámbitos históricamente masculinizados.
- ▶ Prevención y atención en el acoso sexual y por razón de sexo.
- ▶ Canal Ético.
- ▶ Formación y aula virtual relacionada con Compliance.
- ▶ Publicación de vacantes de puesto y candidaturas anónimas hasta la formalización del proceso.
- ▶ Constitución del Comité de Compliance.
- ▶ Plan de Compliance.

En Comercial Grupo Anaya, hemos actualizado nuestro **Plan de Igualdad en 2025**, aunando todas aquellas medidas adoptadas o de adopción previstas en la compañía, con el objetivo de alcanzar la igualdad de trato y de oportunidades entre mujeres y hombres y de eliminar la discriminación por razón de género. En este ámbito no nos quedamos en meras palabras. También llevamos a cabo iniciativas para visualizar el papel de la mujer en la ciencia:

- ▶ Con motivo del **8M, el Día Internacional de la Mujer**, celebramos la charla '10 iniciativas de ciencias en clave de género'.
- ▶ Por el **Día Internacional de la Mujer y la Niña en la Ciencia**, impulsamos un encuentro audiovisual dirigido a visibilizar referentes femeninos en la ciencia y fomentar vocaciones STEAM entre el alumnado, llegando la iniciativa a cerca de 40.000 niños y niñas.
- ▶ En el marco del **Día Internacional de las Mujeres Matemáticas**,

organizamos un taller *online* con la ilustradora Violeta Monreal titulado 'Cinco científicas en un solo lienzo'. La actividad puso en valor la presencia femenina en las matemáticas desde un enfoque creativo.

- ▶ **Publicación de artículos en clave de género:** 'STEAM & CO. Desmontando mitos: la presencia de las mujeres en los libros de ciencias' y 'Una foto con mucha historia ¡y mucha ciencia!, para celebrar el 8M'.
- ▶ Participación en una mesa redonda con motivo de la **Semana de la Igualdad** organizada por el área Connecta, de Caixabank, dentro de su programa 'Wengage Empowering Diversity'.

Por otro lado, en 2025 se ha desarrollado la negociación del Protocolo LGTBIQ+, elaborado conforme a la Ley 4/2023 y que establece un marco de tolerancia cero ante cualquier forma de acoso, define las conductas prohibidas y fija las medidas de prevención, sensibilización y formación dirigidas a toda la plantilla.

Igualmente, se ha creado el canal de denuncias, reforzando las medidas existentes para prevenir y erradicar cualquier tipo de vulneración de derechos tanto de las personas empleadas como de proveedores, colaboradores o clientes. En esta materia contamos también con un protocolo para prevenir y erradicar el acoso sexual y por razón de sexo, así como un protocolo frente al acoso moral o psicológico en el trabajo.

## **Talento joven**

Cada año colaboramos con universidades y centros de estudio locales mediante convenios que facilitan a los estudiantes la realización de prácticas en nuestra empresa, contribuyendo a su desarrollo profesional y a su integración en el mercado laboral.



## Formación

Impulsamos itinerarios de desarrollo para nuestros equipos a través de acciones que refuerzan sus competencias. Queremos que cada persona encuentre oportunidades reales para crecer, compartir conocimiento y construir su propio recorrido profesional.

En 2025, se han organizado diversas formaciones:

- ▶ Cursos PARIX (Escuela para profesionales del libro).
- ▶ Compliance: consistente en *webinars* en materia Anti-acoso.
- ▶ Itinerario de la Cultura del Dato: realización de *webinars* de profundización a través de la plataforma Aula Abierta (Datos y sesgos; Data y visualización; Datos y decisiones).
- ▶ Conocimiento de catálogo disponible en la Plataforma de Formación.

“Creemos que la formación es vital para crecer como profesionales”

Horas de formación*	2025	2024
Directivos y managers	144,66	1.244,5
Técnicos titulados	19.611,33	29.096
Administrativos	8.136,48	9.373
Operarios	1.021,65	498
<b>TOTAL</b>	<b>28.914,09</b>	<b>40.211,5</b>

\* Información consolidada del Grupo Anaya, que incluye la totalidad de las sociedades de España.

# Construimos **confianza**

Cuidamos la relación con lectoras y lectores, con docentes, centros educativos, familias e instituciones, poniendo el foco en la calidad, la utilidad y la accesibilidad de nuestros contenidos y servicios. Escuchar, acompañar y responder con calidad no es solo atención al cliente: es nuestra manera de construir confianza a largo plazo y de asegurar que lo que publicamos genera valor real en la vida y el aprendizaje de quienes nos leen y nos utilizan.

## Diversidad en los contenidos

Tenemos un compromiso: asegurar el acceso a la educación y a la cultura, satisfaciendo las necesidades de todas las personas. Por ello nos esforzamos por reducir las barreras de acceso a nuestro contenido, teniendo en cuenta los intereses y diversidad de las personas usuarias.

### Accesibilidad

Trabajamos con especial sensibilidad en la **accesibilidad de nuestros productos en formato papel y digital**, y colaboramos con empresas especializadas para garantizar que los recursos sean viables para personas con discapacidad.

Para acercarnos más a las necesidades de las aulas inclusivas y al tipo de materiales requeridos, durante 2025, y de la mano de la organización **Plena Inclusión**, hemos organizado sesiones de formación sobre '**lectura fácil**' para el equipo editorial y una sesión de concienciación sobre accesibilidad cognitiva para toda la división educativa.

Asimismo, colaboramos con BeMyVega, empresa que desarrolla soluciones tecnológicas inclusivas para adaptar

los contenidos a formatos accesibles y promover la inclusión priorizando la accesibilidad en libros de texto y sitios web, siguiendo el marco del Diseño Universal para el Aprendizaje (DUA). En esta misma línea, también hemos integrado el *widget* de accesibilidad de BeMyVega en nuestras plataformas digitales para mejorar la experiencia de aprendizaje de usuarios con habilidades diversas.

El equipo de Servicios Editoriales también está trabajando en la adaptación de los *e-pubs* y en la creación de nuevos archivos que sean accesibles desde el inicio. Esto incluye la accesibilidad del propio archivo producido, la incorporación de los metadatos internos y la de los metadatos necesarios para su distribución.



### **Pluralidad y libertad de expresión**

Reconocemos la realidad multicultural y multilingüe de España y asumimos el compromiso de garantizar el pluralismo en los contenidos educativos. Para ello, trabajamos de manera sistemática para atender las distintas normativas curriculares autonómicas y promover la diversidad lingüística mediante la publicación de materiales en castella-

no, catalán, gallego, valenciano, balear, euskera, inglés y francés. Esta línea de actuación refuerza nuestro propósito de ofrecer recursos accesibles, inclusivos y adaptados a la diversidad cultural y educativa del país.

Además, nuestra oferta editorial refleja una diversidad de voces, géneros y cul-



“ Nuestro propósito pasa por ofrecer recursos accesibles, inclusivos y adaptados a la diversidad cultural y educativa”

turas a través de la literatura, el arte, el pensamiento y la historia. Así, la serie Feminismos de Cátedra destaca como un proyecto clave de no ficción, que explora las identidades de las mujeres a través del tiempo y el espacio. También abordamos cuestiones de actualidad como la salud, el medioambiente, la economía, la educación y las leyes sobre igualdad de género.

### **Gestión emocional**

En 2025, hemos lanzado el proyecto de **Henko Emocional**, que promueve las habilidades de gestión emocional desde las primeras etapas de la educación involucrando a escuelas y familias. Esta iniciativa refuerza nuestro compromiso con la educación inclusiva y de calidad.



## Protegemos a quienes nos leen

Tomamos todas las precauciones para proteger la salud y seguridad de los consumidores. Esto implica el uso de materiales no tóxicos en la fabricación de nuestros materiales, especialmente en los libros destinados al público infantil. Nuestros libros procuran eliminar cualquier riesgo de lesión, asfixia o ingestión y que tienen un componente más lúdico y manipulativo cumplen la normativa europea de seguridad EN71.

El material de aula destinado al alumnado se somete a todos los controles exigidos por la UE en materia de seguridad tanto para productos importados como para procedentes de proveedores nacionales. Así, se exige la emisión del certificado de superación de controles.

En lo que se refiere a los libros de texto, cuando exceden un determinado número de páginas se opta por la elaboración de publicaciones trimestrales, para evitar un peso excesivo en

las mochilas del alumnado. Además, cuando una obra incluye espiral, esta se fabrica en material plástico deformable, no en alambre, lo que redundará en la seguridad de los materiales. Cuando las características del método así lo permiten, se tiende a poner dicha espiral en la parte superior para facilitar el trabajo de los zurdos.

Los libros incluyen consejos que hacen hincapié en la alimentación sana, ejercicio y salud, pautas de higiene, incluida higiene postural, etc.

Ofrecemos entornos digitales seguros, con accesos mediante códigos QR y favoreciendo la búsqueda y exploración de internet con la compañía de un adulto, así como redirigiéndoles a páginas web seguras. También es salud la educación en valores y el respeto a los derechos humanos, lo que se divulga en toda nuestra línea de producto escolar y en otras colecciones, por ejemplo, sobre igualdad o sobre el juego limpio.



**Sistema de reclamaciones**

En Grupo Anaya, como en todas las filiales del Grupo Lagardère, disponemos de un Código de Ética donde se describen los principios y normas de actuación generales que se deben respetar para competir en los mercados de forma leal, cumpliendo la normativa de Defensa de la Competencia en beneficio de los consumidores.

El Grupo Lagardère dispone de un canal de denuncias como parte de la estrategia de prevención de riesgos y ética. A través de este canal se permite la presentación de denuncias o quejas que garantiza a los usuarios un tratamiento confidencial y la protección de sus intereses.

En Grupo Anaya disponemos, además, de un servicio de atención al cliente centralizado que se compromete a dar respuesta en tiempo y que tramita, a través de un departamento especializado, cualquier tipo de petición, reclamación o sugerencia, manteniendo siempre la calidad de manera activa y resolutiva.

Nuestro sistema de gestión aglutina el registro y respuesta de las peticiones que llegan por los diferentes canales: vía telefónica, correo electrónico, a través de formularios en las diferentes webs y chats. Englobando los dos modelos de atención (canal de venta y particulares), los temas de contacto más recurrentes

son: información comercial, consulta sobre contenidos digitales o libros físicos, problemas técnicos digitales, gestión de pedidos e incidencias logísticas.

La mayoría de las reclamaciones provienen del canal de venta. Dado que nuestra actividad principal se centra en el área de la educación, también se atienden a través de este canal las dudas, incidencias y reclamaciones procedentes de docentes, familias y usuarios finales de nuestros productos digitales.

“Las encuestas de satisfacción del cliente puntúan la calidad del servicio que ofrecemos con un 4,37 sobre 5”

Además, mantenemos unas encuestas de satisfacción del cliente, según las cuales, en 2025, hemos obtenido un nivel de servicio de 4,37 sobre 5.

Reclamaciones (nº)*	2025	2024
TOTAL	44	39

\* Información consolidada del Grupo Anaya, que incluye la totalidad de las sociedades de España.



**Comunicación**

Lanzamos campañas promocionales diseñadas para dar a conocer nuestros productos y servicios de manera accesible y atractiva. Además, ponemos a disposición de todas las personas interesadas un formulario de contacto en nuestra página web (www.grupoanaya.es), creando así un canal de comunicación directo y recíproco que fomenta el diálogo y la interacción con nuestra compañía.



## Iniciativas solidarias

- ▶ Campaña solidaria **'Ningún niño/a sin sus Reyes Magos'**. En nuestra vocación por contribuir al bienestar de la infancia, hemos impulsado una nueva edición de esta campaña solidaria, una iniciativa cuyo objetivo es garantizar que niños y niñas en situación de vulnerabilidad puedan vivir la ilusión de recibir su regalo en Navidad. La acción, dirigida a todo el equipo de Grupo Anaya, invita a las personas empleadas a convertirse en Reyes Magos, asumiendo el deseo navideño de un niño o niña atendido por distintas entidades sociales con las que colaboramos: Asociación YMCA (Madrid), Centro de Día de Menores María Ràfols (Sevilla) y Acció Social Infància Papiol (Barcelona). En 2025 se han superado los 70 regalos entregados el año anterior, consolidando así la participación y la implicación de nuestra plantilla en acciones de voluntariado y solidaridad.



- ▶ **Mercadillo Solidario Compromiso Anaya**. En 2025 hemos consolidado esta iniciativa que busca promover la solidaridad interna y apoyar el trabajo de entidades sociales que desarrollan una labor fundamental en diferentes ámbitos: discapacidad, infancia, personas sin hogar, cáncer infantil y cooperación internacional. Tras el éxito del mercadillo celebrado en Madrid en 2024, en 2025 se ha extendido a Barcelona y Sevilla. En cada edición, contamos con la colaboración de fundaciones y organizaciones que presentan sus proyectos y ponen a disposición productos solidarios elaborados con dedicación: artesanía, complementos, papelería y regalos navideños.



## Promoción cultural

En nuestro afán por activar la vida cultural y ampliar el espacio de la creación en español, cada año convocamos diversos premios destinados a reconocer una obra y ponerla en circulación para generar conversación.

Certámenes como el **Premio Anaya de Literatura Infantil y Juvenil** o el **Premio de Literatura Infantil Ciudad de Málaga** reflejan nuestro compromiso con la promoción de la lectura desde la edad temprana y la formación de futuras generaciones de lectores. En 2025, los galardones han recaído en dos prestigiosas escritoras, Espido

Freire y María Elena Cabrerizo, respectivamente. También impulsamos, junto a la Fundación Bertelsmann, los **Premios a la Excelencia en Orientación Educativa** que reconocen los mejores proyectos de orientación académica y profesional en España para centros de Primaria, Secundaria y Bachillerato.



Por otro lado, participamos activamente en eventos de difusión de la cultura como, por ejemplo, **la Feria del Libro de Madrid y la de Sant Jordi en Barcelona**. Además, contamos con presencia en **LIBER** (Feria Internacional del Libro), el mayor encuentro profesional del sector editorial en España, así como en la **Feria Internacional de Frankfurt**.



También estamos presentes en:

- ▶ **Conferencia Anual del International Group of Educational Publishers (IGEP), en Oslo**. Foro internacional de referencia donde las principales editoriales educativas europeas debaten sobre los avances, desafíos y oportunidades del sector.
- ▶ **Jornada '¿Leo o escroleo? Fomento de la lectura para adolescentes'**. Evento organizado por el Consejo Escolar de Andalucía, con el objetivo de reavivar el interés por la lectura entre adolescentes y demostrar que las buenas historias pueden ir más allá de los 15 segundos.
- ▶ **Semana de la Ciencia. Jornada 'Pensamiento crítico y STEAM Power: la fuerza de las ciencias unidas'**. Encuentro celebrado junto al CSIC con la participación de 300 estudiantes de centros educativos de Madrid, para despertar la curiosidad, fomentar el pensamiento crítico y acercar la ciencia a las aulas.

- ▶ **IV Congreso del Español: 'Retos y desafíos en la clase de ELE'**. Congreso híbrido (presencial y *online*) con la participación de más de 100 profesionales de 10 países, centrado en los retos actuales de la enseñanza de español como lengua extranjera.
- ▶ **III Certamen de proyectos educativos de Químicas - Facultad de Ciencias Químicas, UCM**. Patrocinio y participación como jurando en este certamen dirigido al alumnado de ESO y Bachillerato.



- ▶ **'Jornada de Edición y Corrección'**. Como parte de nuestras iniciativas formativas en el ámbito editorial, organizamos talleres como la 'Jornada de Edición y Corrección', un evento celebrado en modalidad *online* y presencial abierto al público.



## ALIANZAS ESTRATÉGICAS

Contribuimos a fortalecer una imagen positiva y de calidad, fomentando relaciones de patrocinio, colaboración y participación en diversas iniciativas. Estas incluyen tanto actividades puntuales como ciclos temáticos programados, siempre alineados con nuestro compromiso con la educación y la cultura. Nuestros profesionales colaboran con prestigiosas instituciones nacionales e internacionales, como:



**Fundación Bertelsmann.** Apoyo y reconocimiento a proyectos innovadores en el ámbito de la educación.



**Instituto Cervantes.** Promoción y enseñanza del español como lengua extranjera (Anaya ELE) y difusión de la cultura hispánica.



**Pearson.** Colaboración estratégica centrada principalmente en el ámbito de la enseñanza del inglés y la educación bilingüe en España e Hispanoamérica.



**CLE International.** Desarrollo de proyectos educativos, materiales y recursos para la enseñanza y el aprendizaje del Francés como Lengua Extranjera.



**TeamLabs.** Desarrollo profesional de docentes y equipos directivos de centros educativos, mediante la herramienta de aprendizaje llamada Tiimi\_\_.



**Fundación FDI.** Lanzamiento del Plan Progres a para potenciar la inclusión y la empleabilidad de personas con discapacidad.



**Plena Inclusión.** Promoción y puesta en marcha de iniciativas de cara a fomentar la inclusión y la diversidad en el ámbito educativo.



**BeMyVega.** Adaptación de catálogos y plataformas digitales a formatos accesibles.



**Parix** (Fundación Germán Sánchez Ruipérez). Formación y desarrollo profesional de los empleados.



### **Donaciones**

Durante el ejercicio 2025, hemos realizado aportaciones a las diversas ONG y fundaciones como, por ejemplo, Empieza por Educar (5.000€), Fundación Adsis (1.000€), Manos Unidas (1.000€), Acción Contra el Hambre (1.000€) y Fundación de Escuelas Profesionales de la Sagrada Familia (27.000€).

Esta aportación ha permitido la creación de una nueva aula de formación para personas migrantes y refugiadas, facilitando su acceso a la tecnología y contribuyendo al desarrollo de competencias digitales esenciales para su integración social y profesional. Con esta acción, además de fomentar

---

“Damos respuesta a nuestro compromiso con la economía circular, el desarrollo comunitario y una educación de calidad”

---

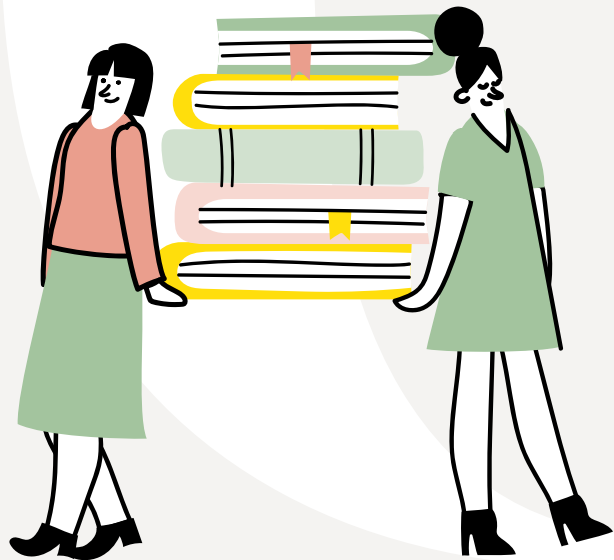
Asimismo, hemos llevado a cabo una donación de material informático (ordenadores, pantallas, teclados, etc.) a la Escuela de Integración de la Fundación FDI, una entidad dedicada a la inclusión socio-laboral de personas con discapacidad y/o en riesgo de exclusión.

la igualdad de oportunidades, damos una segunda vida a los equipos tecnológicos y reforzamos nuestro compromiso con la economía circular, el desarrollo comunitario y una educación de calidad.

# Gobernanza

Decisiones íntegras

*y conscientes*



# Retos de gobernanza

## TRANSPARENCIA



### ACCIONES PREVIAS



Nueva Política de Compras.



Inclusión de cuestiones sociales y ambientales en la Política de Compras.



Proveedores responsables.

### ACCIONES IMPLANTADAS EN 2025



Transparencia en la comunicación a través de la publicación de nuestra primera memoria de sostenibilidad (ESG).

## FORMACIÓN EMPRESARIAL



### ACCIONES PREVIAS



Formación en igualdad, *compliance*, ética empresarial y acoso.

### ACCIONES IMPLANTADAS EN 2025



Formación en anticorrupción y acoso.

### OBJETIVO 2026



Formación en LGTBIQ+ y desconexión digital.

## GOBERNANZA ESG



### ACCIONES PREVIAS



Código de Ética del Grupo Lagardère.



Protocolos de acoso sexual, moral o psicológico.

### ACCIONES IMPLANTADAS EN 2025



Puesta en marcha de las Comisiones correspondientes.

“Tomar decisiones informadas, actuar con integridad y rendir cuentas con transparencia se traduce en una gobernanza responsable. Solo así se puede sostener la confianza de quienes nos leen, colaboran y caminan con nosotros”

La gobernanza es el sistema que nos permite convertir los valores en decisiones concretas tomadas desde la ética, el cumplimiento, la transparencia y la rendición de cuentas. Porque editar también es asumir responsabilidad, no solo en lo que publicamos, sino en cómo lo hacemos.

## Responsabilidad en toda la **cadena de valor**

Trabajamos con una red de proveedores a quienes pedimos calidad, trazabilidad y criterios responsables, y con quienes buscamos construir relaciones estables, transparentes y de mejora continua.

Con el fin de garantizar prácticas sostenibles a lo largo de toda nuestra cadena de valor, integramos criterios ambientales, sociales y éticos en los procesos de aprovisionamiento. Nuestra **Política de Compras** incorpora una **Carta de Proveedor Responsable**, que deben firmar los principales socios antes de iniciar cualquier colaboración. Este documento establece los valores y estándares que exigimos en materia de derechos humanos, condiciones

laborales, protección medioambiental y prevención de la corrupción, asegurando que nuestros proveedores compartan los principios que guían nuestra actuación.

Adicionalmente, los proveedores de papel deben adherirse a las 'Directrices de compra para papel, cartones, libros y componentes de madera' establecidas por Hachette Livre. Estas directrices garantizan que la madera, la celulosa y el papel utilizados en nuestras publicaciones proceden de fuentes sostenibles, trazables y gestionadas de forma responsable, reforzando así nuestro compromiso con la conservación de los recursos forestales y con una producción editorial sostenible.

Dentro del proceso de homologación de nuestros proveedores, llevamos a cabo procesos de RFI (*Request for Information* o Solicitud de Información) donde se preguntan y puntúan cuestiones relacionadas con el medioambiente y la ética y gobernanza.

Cabe destacar que la amplia mayoría de nuestros socios de producción cuenta con la certificación ISO 14001 que expresa cómo establecer un sistema de gestión medioambiental efectivo.



# Con **ética** e integridad

La integridad es el marco que sostiene nuestra credibilidad: aquello que garantiza que lo que decimos y lo que hacemos no se contradice. Nuestra principal brújula en este ámbito es el **Código de Ética** del Grupo Lagardère que incluye como punto fundamental el compromiso con la defensa, el respeto y protección de los derechos laborales básicos, y de los derechos humanos y libertades públicas reconocidas en la Declaración Universal de Derechos Humanos.

Dentro de este compromiso, se impone el respeto a los demás junto con la prohibición y rechazo expreso a cualquier manifestación de acoso, comporta-

mientos violentos u ofensivo hacia los derechos y la dignidad de la persona.

Todo aquel que quiera prestar servicios profesionales para Grupo Anaya ha de conocer, cumplir y hacer cumplir este Código de Ética. Para ello, todo el personal debe rellenar y firmar un formulario y remitirlo al responsable de Recursos Humanos.

Para reforzar los comportamientos íntegros dentro de la compañía, en 2025 hemos impartido a la plantilla formaciones relacionadas con los temas de igualdad, *compliance*, ética empresarial y acoso.

“Actuar con integridad es vital a la hora de sostener la credibilidad de una organización. Nuestra brújula en este ámbito es el Código de Ética”

## **Lucha contra la corrupción y el soborno**

Para prevenir la corrupción, el soborno y el blanqueo de capitales contamos con un apartado específico en el Código de Ética, el cual presta especial atención al respeto de los principios fundamentales de la OCDE en esta materia.

De esta forma, nuestra compañía prohíbe aceptar, ofrecer, prometer, conceder o solicitar pagos ilícitos u otros beneficios indebidos con vistas a cerrar o conservar un contrato, influir de forma ilegal en el proceso de toma de decisiones, o abusar de cualquier influencia real o supuesta sobre un tercero para obtener una decisión favorable o cualquier otra ventaja injusta.

En 2025, hemos aprobado nuestra propia **Política Anticorrupción**, la cual establece los principios y directrices que deben guiar la conducta de todas

las personas que forman parte del grupo, así como de terceros que se relacionan con él, con el objetivo de prevenir, detectar y rechazar cualquier práctica corrupta.

Todo nuestro personal debe observar la legislación aplicable en la materia y respetar los procedimientos de cumplimiento establecidos en el Grupo para prevenir e identificar cualquier riesgo de corrupción.

Adicionalmente, el Código de Ética establece que se debe garantizar que nuestras actividades no sean utilizadas para blanquear capitales y que nuestras operaciones y socios comerciales sean legales. Asimismo, de acuerdo con la Ley 2/2023, de 20 de febrero, se ha creado un canal de denuncias para prevenir y erradicar cualquier tipo de acoso o vulneración de derechos tanto de las personas empleadas como de proveedores, colaboradores o clientes.



# Impacto **económico**

Nuestro impacto económico va más allá de la cuenta de resultados. Nuestra actividad impulsa el tejido productivo, fomenta la innovación cultural y educativa y ayuda a sostener ecosistemas locales en los territorios donde operamos. Crecer con propósito significa que cada edición no solo llegue a más lectores, sino que también deje prosperidad compartida en el camino\*.



\* La presente memoria no recoge indicadores financieros, ya que el perímetro de análisis utilizado para la misma se limita a las entidades gestionadas en España, mientras que dicha información se reporta de forma consolidada a nivel de la matriz del Grupo, en coherencia con su estructura societaria y el marco de información vigente.



# Retos *de futuro*

El futuro del sector editorial se juega en la capacidad de continuar siendo relevantes. Para lograrlo, seguiremos profundizando en el valor diferencial de lo que hacemos: contenidos fiables y útiles, que acompañen a docentes, estudiantes y lectores en sus necesidades reales. Eso implica innovar en formatos y experiencias de lectura –impresas y digitales– sin perder el cuidado por el lenguaje, la calidad pedagógica y la vocación cultural que nos define.

La sostenibilidad seguirá siendo clave a lo largo de los próximos años. Nuestro Plan 'Compromiso Anaya' será vital en este aspecto, ya que nos permite ordenar prioridades, fijar objetivos y ser una hoja de ruta a la hora de medir y reducir emisiones, impulsar compras responsables, avanzar en economía circular y reforzar prácticas sociales y de buen gobierno. Entendemos este Plan como una manera de proteger el valor de largo plazo del negocio y, a la vez, de cuidar el ecosistema cultural y educativo del que formamos parte.

Al mismo tiempo, queremos crecer cuidando a las personas, consolidando una cultura de bienestar, inclusión e igualdad de oportunidades, y reforzando la confianza de clientes, usuarios y aliados para ampliar el acceso a la lectura y al aprendizaje.

En definitiva, nuestro reto es escribir los próximos capítulos con una idea clara: que cada publicación sea una oportunidad y que el modo en que la hacemos posible deje un impacto positivo en el mundo que queremos leer.



# Sobre esta *memoria*



Presentamos nuestra primera Memoria de Sostenibilidad, un documento que recoge cómo entendemos y gestionamos nuestro impacto como grupo editorial en el terreno ambiental, social y de gobernanza a lo largo de 2025.

Para su elaboración hemos seguido tanto las pautas establecidas por los estándares de Global Reporting Initiative (GRI) como los requerimientos determinados por la Ley 11/2018 sobre información no financiera.

Este documento es nuestra manera de rendir cuentas y de dejar por escrito una hoja de ruta: seguir publicando cultura y educación en español mientras reducimos nuestra huella, cuidamos a las personas y fortalecemos una gestión íntegra y responsable.

---

MEMORIA DE **SOSTENIBILIDAD** 2025

